

REFLEXIONS SOBRE LES EINES DE PEDRA

TERESA OROZCO KÖHLER

Universitat de València

Les restes materials que recuperem en les excavacions prehistòriques no són únicament objectes curiosos, sinó que també són elements que aporten informació sobre la tecnologia, les maneres de subsistència, les relacions socials i la ideologia de les societats del passat. Dins de l'ampli ventall de vestigis que apareixen als jaciments, els instruments de pedra tenen un paper destacat. Tant és així que, ja des dels primers moments en els quals la Prehistòria adquireix rang científic en el segle xx, aquests útils aprofiten per a traçar les primeres classificacions, i permeten definir etapes en l'evolució de la Humanitat, com ara l'Edat de la Pedra Antiga o Paleolític i l'Edat de la Pedra Nova o Neolític.

Els criteris estètics i museístics que han prevalgut durant gran part de la història de l'Arqueologia Prehistòrica han fet que es done més importància a útils com ara puntes de fletxa, punyals, ganivets, considerats necessaris per a activitats *prestigioses* (com la caça o la guerra) realitzades per homes, abans que no a uns altres com raspadors o rascadores, a pesar que la majoria de tipus lítics poden posar-se en relació amb les activitats de manteniment¹ (Sánchez Romero, 2000) i, en aquest sentit, amb tasques portades a terme per dones. Això ve determinat pel biaix presentista que duu a considerar —de forma conscient o inconscient— que les societats del passat es regeixen per uns rols de gènere com els del món occidental actual, on les dones executen aquelles tasques *que li són pròpies*,² normalment relacionades amb la cuina i amb la cura de xiquets i ancians, entre altres (Figs. 1 i 2).

Deixant a banda les estampes actuals sobre la vida quotidiana en la Prehistòria, que podem entendre superades en major o menor mesura, i que poden, en ocasions, ser més que ridícules, pot fer-se una pregunta: ¿per què bona part de les eines de pedra s'associen a l'*àmbit masculí*? La resposta posa de manifest l'evident biaix androcèntric amb el qual encara avui dia es tinten les interpretacions sobre el passat. En aqueix sentit, s'associen a activitats que es consideren masculines,

¹ Sobre la definició d'activitats de manteniment hi ha una àmplia bibliografia (Picazo, 1997; Colomer *et al.*, 1998; entre altres treballs).

² L'èmfasi és meu.

bé per la suposició d'un necessari esforç físic (per exemple, en la tala d'un arbre), bé per la suposició del prestigi que pot estar relacionat amb aqueixa tasca (per exemple, en la caça o en la guerra). Però si anem més enllà de l'ús i les tasques associades a les eines, i reflexionem sobre la fabricació de l'utillatge lític, veiem que, de forma més o menys explícita, es veu considerant com una tasca masculina. Si ens repetim la pregunta (¿per què?), la resposta immediata és que la fabricació d'aquestes peces comporta el coneixement de la tecnologia i el domini de les tècniques necessàries; en el món contemporani, el control tecnològic pertany a l'àmbit d'allò masculí.

Dins del variat repertori d'útils lítics es troben des de peces molt simples quant a la seua elaboració, fins a elements de gran complexitat. Els suports lítics serveixen per a confeccionar un ampli repertori d'útils: des de peces polivalents (Fig. 3) a d'altres que es destinen de forma específica a treballs d'incisió, perforació, percussió, etc.



Fig. 1. Una visió de la vida quotidiana en la Prehistòria. Aquí són els personatges masculins els qui treballen la pedra, tallant o emmanegant elements lítics. Font: www.raitre.rai.it



Fig. 2. En aquest cas, els personatges prehistòrics apareixen desdibuixats en bona mesura; no obstant això, el treball de la pedra el porta a terme un home, ben caracteritzat en la seua masculinitat per la barba.

La capacitat d'utilitzar eines es considerava com un tret específic dels homínids. No obstant això, les investigacions sobre l'etologia de determinades espècies de primats no humans (ximpanzés i bonobos), van posar de manifest que aquests parents pròxims també empen instruments senzills. La diferència està en el que s'ha anomenat intel·ligència operativa (Carbonell i Sala, 2000) que correspon a la capacitat d'utilitzar uns instruments per a fabricar-ne altres. La manipulació d'elements extracorporals i la seua producció sistemàtica ens ha diferenciat de la resta de primats i ha propiciat el nostre control del medi i el nostre èxit evolutiu.

Una eina de pedra es treballa per a dotar-la d'unes propietats determinades, com ara unes vores tallants i fines, o robustes i resistents. Les tasques que ha de dur a terme són bàsicament raspar, perforar, tallar, percutir o trencar. La investigació ha prestat gran atenció a les peces amb tall, en considerar que les eines amb tall comporten una millora qualitativa notable en les condi-

cions de vida, i permeten afrontar les necessitats quotidianes dels grups prehistòrics amb més eficàcia.

Una ràpida anàlisi cronològica de les etapes prehistòriques mostra una evolució tecnològica que es reflecteix de manera clara en la major especialització de les eines lítiques amb tall. El llarg període cronològic que comprèn el Paleolític Inferior ens mostrarà des de la simplicitat dels cudols tallats al progrés que comporta l'eina que coneixem com a bifaç, de gran eficàcia per a realitzar múltiples tasques: tallar, raspar, capolar, etc. Els estudis sobre la indústria lítica d'aquestes etapes antigues ens parlen de la immediatesa i l'escassa planificació en la fabricació d'aquestes eines, fet que contrasta notablement amb el Paleolític Mitjà, quan l'*Homo neanderthalensis* mostra una gran capacitat de reflexió i abstracció en l'elaboració d'instruments lítics, i desenvolupa la talla *levallois* (Fig. 4).

Amb l'arribada a Europa dels humans anatòmicament moderns, s'apliquen noves tècniques al treball de la pedra (tractament tèrmic, talla per pressió, etc.), i apareix de forma clara, en el Paleolític Superior, una diversificació de l'utilatge: gratadors, burins, perforadors, entre altres, són alguns dels elements que ens parlen de l'especialització de les tasques, reflectida en la varietat d'eines que des d'ara apareixen en el registre arqueològic (Fig. 5).

A causa del desenvolupament de l'economia de producció, les societats del Neolític tindran unes altres necessitats lligades a la nova base econòmica, basada en l'agricultura i la ramaderia. Tot i que hi ha una perduració en els tipus lítics i algunes tècniques de talla conegudes ja en etapes anteriors, en el treball de la pedra destaca l'aparició de l'utilatge polimentat (Fig. 6). Podem dir que, des d'aquests moments fins a la fi dels temps prehistòrics, les innovacions en l'instrumental de pedra ja s'han completat, i les variacions van a correspondre a preferències tant en la tipologia com en l'aplicació d'una tècnica determinada, o bé en l'ús preferent d'un determinat material.



Fig. 3. Alguns útils de pedra, com ara les rascadores, poden utilitzar-se en múltiples funcions. Font: Arxiu SIP.

En les pàgines següents ens interessa plantejar algunes qüestions de caràcter general sobre el procés de producció lítica, prescindint d'estimacions cronològiques precises, i incidint en els aspectes socials, concretament en els agents que van poder prendre-hi part. ¿Realment podem pensar que les dones no van participar en el procés de producció lítica al llarg de la Prehistòria? Si analitzem de manera detallada els passos d'aquest procés, podem comprendre que no hi ha raons biològiques, etnogràfiques, sociològiques o experimentals que indiquen que les dones no van realitzar aquestes activitats (Bird, 1993; Gero, 1991). Moltes autores consideren que la visibilitat i les activitats de les dones en els contextos domèstics indiquen que juguen un paper significatiu en la producció i manteniment de les eines de treball (Sánchez Romero, 2000). Vull pensar que les dones van poder prendre-hi part, en la producció d'útils lítics, i que són visibles també en els espais públics.³



Fig. 4. La tècnica coneguda com a talla levallois, característica del Paleolític Mitjà, implica una reflexió prèvia al treball de la pedra, contrastant amb la immediatesa de la producció lítica en etapes anteriors. Font: Arxiu SIP.

La pràctica de les activitats relacionades amb la fabricació i l'ús del món material és un escenari on el gènere i la cultura material s'articulen des del punt de vista cultural. El concepte de gènere no es refereix únicament al sexe biològic (dona/home), sinó que comprén una sèrie d'identitats socials construïdes culturalment i històricament, i no comportaments fixats per una realitat biològica. La identitat de gènere conflueix amb altres identitats, amb la religiosa, l'ètnica, d'estatus i, sobretot, amb la d'edat (Gero i Conkey, 1991; Gilchrist, 1999; Moore, 1988, 1994; entre altres treballs), sent així un concepte variable en la seua dimensió espacial i temporal que, de cap manera pot considerar-se universal i atemporal.

Certament, el registre arqueològic presenta grans dificultats per a establir relacions entre elements de la cultura material i categories de gènere. Però hem de tenir en compte que, de la mateixa manera que no hi ha una forma fàcil de trobar les dones en el registre arqueològic, tampoc no n'hi ha per a identificar els homes (Pallarés, 2000).

Si tractem de superar aqueixa idea de l'existència d'una rígida divisió sexual del treball en la Prehistòria, i pensem en els agents que poguerem participar en els processos descrits, obtindrem una visió menys esbiaixada del passat. Per a la lectura que proposem ens recolzarem en diversos exemples etnogràfics i etnoarqueològics, sense que això signifiqui establir analogies de forma

Si tractem de superar aqueixa idea de l'existència d'una rígida divisió sexual del treball en la Prehistòria, i pensem en els agents que poguerem participar en els processos descrits, obtindrem una visió menys esbiaixada del passat. Per a la lectura que proposem ens recolzarem en diversos exemples etnogràfics i etnoarqueològics, sense que això signifiqui establir analogies de forma

³ Una definició dels conceptes públic - privat - domèstic, està arreplegada en Munt, 2000.

mecanicista, sinó amb la intenció de redimensionar i comprendre el conjunt d'accions que poguen portar a terme homes, dones i diversos grups d'edat.

El procés de producció lítica

La producció lítica no és simplement la modificació manual i seqüenciada d'un cos inert (pedra) i la seua transformació en artefacte cultural. Els fenòmens tècnics són fenòmens enterament socials (Karin, 1992); no són simplement les activitats i accions físiques de producció i l'ús d'instruments, sinó que són un dels principals mitjans a través del qual es defineixen i es reafirmen les relacions socials i la visió del món (Dobres, 2000). Malgrat això, la producció d'indústria lítica per part de les dones ha estat vista com a marginal i simple. Alguns exemples etnogràfics mostren que el treball

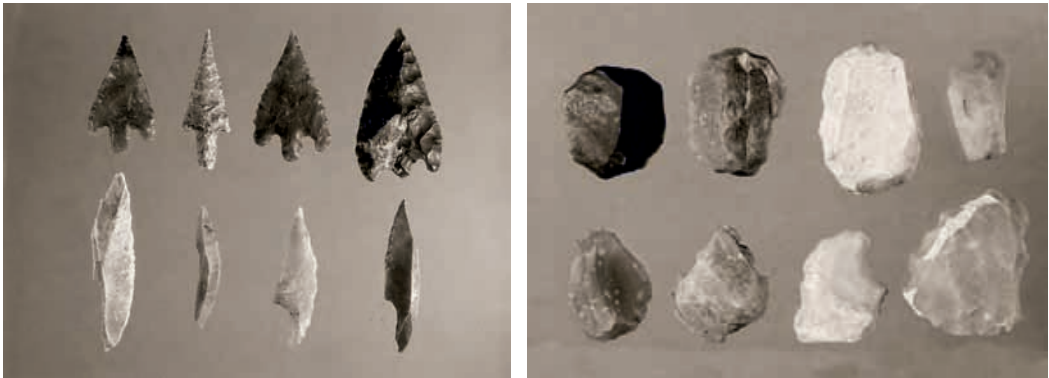


Fig. 5. La diversificació de l'utilatge lític ens parla de l'especialització de les tasques a partir del Paleolític Superior. a) Puntes de fletxa. b) Gratadors. Font: Arxiu SIP.

sobre suports lítics que les dones realitzen es dedica a l'obtenció de peces poc sistematitzades, generalment resquills sense retocar, cosa que ha propiciat l'escàs interès de la investigació cap a aquests conjunts (Sánchez Romero, 2005: 231). Tot i que difícilment podrem identificar individus «reals» per mitjà del registre arqueològic, la comprensió del procés de producció lítica com a element dinàmic en el marc social pot ajudar en la interpretació del canvi cultural (Orozco, 2005).

El procés de producció lítica ha estat abordat i definit en diversos treballs (Martínez i Afonso, 1998; Terradas, 2001; entre altres); en el seu desenvolupament es poden seqüenciar etapes diferenciades: selecció i proveïment de matèria primera, processos tècnics de manufactura, manteniment i reciclat, i diversos processos d'ús, que culminen amb la deposició o l'abandó dels objectes. La implementació i l'articulació dels processos referits estarà condicionada tant per les característiques físiques del material lític com per les necessitats socioeconòmiques de les societats.

El subministrament de matèries minerals s'estructura a l'entorn de dos mecanismes d'obtenció: l'explotació directa del medi, i l'aprovisionament indirecte; aquest últim cas correspon a l'obtenció de les matèries primeres per mitjà de l'intercanvi amb altres poblacions. Ambdós sistemes no són excloents; els grups humans poden haver obtingut els recursos lítics per mitjà de l'un, de l'altre, o per mitjà d'ambdós.

L'explotació directa del medi pot realitzar-se mitjançant tècniques diferents, com ara:

- mineria del subsòl,
- activitats extractives a cel obert (pedreres),
- cultiu o recol·lecció superficial.



Fig. 6. Les destrals polides apareixen en la Prehistòria europea a partir de l'adopció de l'economia agrícola i ramadera. Font: Arxiu SIP.

L'explotació del subsòl es documenta al llarg de la Prehistòria. Tot i que les pràctiques mineres són conegudes en alguns contextos del Paleolític Superior europeu, el seu desenvolupament entre grups caçadors-recol·lectors es considera una estratègia esporàdica i aïllada (Terradas, 2001). A partir del Neolític trobem nombrosos exemples il·lustratius d'aquesta activitat, amb variacions notables pel que fa a la complexitat de pous i galeries. En l'àmbit peninsular es documenten explotacions mineres prehistòriques, destacant-hi la recent troballa de Casa Montero (Vicálvaro, Madrid), un jaciment dedicat a l'extracció de sílex, amb més de 3.000 pous verticals que, en ocasions, arriben als 7 m de profunditat (Díaz-del-Río *et al.*, 2006). Així mateix, al llarg de la Prehistòria es practica l'extracció a cel obert (treballs de pedra picada), i el material lític també pot obtenir-se mitjançant el cultiu o la recol·lecció superficial.

En aquest últim cas, l'esforç invertit en l'obtenció de suports lítics és molt menor.

Disposem d'exemples etnogràfics que il·lustren una gran varietat de situacions, en molts casos de certa complexitat (Blackwood, 1950; Hampton, 1999; Pétrequin i Pétrequin, 1993; entre altres nombrosos treballs). Bona part dels exemples coneguts mostren que l'explotació de recursos lítics és una activitat d'una marcada temporalitat i estacionalitat, que sol tenir un caràcter col·lectiu i excepcional i, alhora que es realitza aquesta part del procés, es porten a terme tasques d'aprenentatge per part dels joves (Fig. 7).

Una de les tasques més especialitzades que es porta a terme en les àrees d'extracció és el reconeixement d'un bon suport (Fig.8). Una vegada realitzada aquesta part del procés (obtenció de la matèria primera), la producció lítica pot continuar bé en la mateixa àrea extractiva, o en el lloc d'hàbitat, o als seus voltants. Serà la lectura en el registre arqueològic dels desfets o residus el que ens informe de la localització de l'àrea de taller.

Podem pensar que les dones no participen en aquesta part del procés de producció, pel fet de suposar la seua incapacitat per al transport de les pesades càrregues extretes en l'àrea font. No obstant això, és nombrosa la documentació etnogràfica que ens mostra comunitats «primitives» en les quals les dones realitzen la recollida de combustible (Fig.9) i duen a les seues esquenes enormes càrregues (que superen en ocasions els 50 kg). Hem de suposar que si els treballs d'explotació i obtenció de materials lítics estan restringits a una part de la societat, és a causa de factors culturals.

Una evidència directa de la participació de les dones en els processos d'extracció de materials lítics es verifica en els indicadors d'activitat física i càrregues laborals que poden aparèixer en les restes òssies prehistòriques. Els ossos de l'esquelet humà tenen capacitat per a remodelar la seua estructura amb la finalitat de plantar cara a les pressions biomecàniques derivades de l'exercici físic, i aquesta remodelació pot adoptar formes o dimensions distintives, tot i que la seua lectura no és, de cap manera, senzilla (Balaguer *et al.*, 2002). El treball d'aquestes autores mostra dones fent treballs de pedra picada, en l'Edat del Bronze, reconeguts a partir de les osteopaties identificades.

El pas següent en el procés de producció lítica és la manufactura de les eines. A través d'una sèrie de gestos tècnics els suports són transformats en útils, aplicant-hi diverses tècniques de talla i treball de la pedra, depenent de l'objecte desitjat, com també de variables culturals. Generalment, l'aplicació de percussió i/o pressió als suports anirà desbastant i modelant el material lític (Fig. 10). Aquesta part del procés és ben coneguda pels prehistoriadors, i ha estat descrita de manera molt detallada en nombroses obres (Bordes, 1961; Brezillon, 1968; Tixier *et al.*, 1980; entre molts altres autors). Els exemples etnogràfics mostren una diversitat de situacions pel que fa als agents socials que prenen part en aquestes activitats: en alguns casos aquests treballs són individuals, en uns altres poden ser col·lectius; en diversos grups es fan per homes, en altres per dones, en uns altres aqueix treball es reserva a les persones d'edat avançada, altres



Fig. 7. De vegades, els joves participen en els treballs d'extracció del material lític.

casos mostren la participació de xiquets i xiquetes, etc. Cal assenyalar, en aquest sentit, que la importància del treball infantil al llarg de la Prehistòria ha estat invariablement ignorada pels arqueòlegs, malgrat les nombroses evidències de la seua contribució econòmica en època històrica (Kamp, 2001). En qualsevol cas, no sembla creïble suposar que aquest coneixement tecnològic estiga solament a la disposició d'una part del grup, ja que aquests coneixements han de transmetre's als individus més joves, que haurien de practicar per a desenvolupar aquesta habilitat.

Aquesta part del procés pot dur-se a terme en àrees restringides, com també en espais públics. Certament pot donar-se una gran variabilitat d'escenaris on es desenvolupa el treball de la pedra, de tal manera que no pot establir-se'n un patró espacial general (Fig. 11); l'espai de treball vindrà determinat per factors culturals però també per necessitats tècniques que corresponguen a aqueix estadi tecnològic (aplicació de foc o calor, necessitat d'aigua, etc.).



Fig. 8. Testar i reconèixer un bon suport per a la seua posterior transformació és una de les tasques que es realitzen en la zona d'extracció.



Fig. 9. Mercat de la llenya. Les dones s'encarreguen del seu transport, recorrent en ocasions llargues distàncies. Font: www.terra.org

Els contextos d'ús de les peces són escenaris on, de forma clara, la tecnologia es converteix en un fenomen social. Ací és realment extensa la varietat de situacions d'ús i manteniment de les eines que podem citar. Basta imaginar totes aqueixes possibilitats, i suposar que els usuaris i les usuàries de l'instrumental posseeixen certes nocions per al manteniment i la reparació de les peces. Si intentem visualitzar dones portant a terme tasques diverses amb ganivets de sílex, és fàcil imaginar-les retocant la peça per a reavivar el tall. Obtenim una imatge similar si pensem en un home dedicat a tasques com la tala d'arbres (Fig. 12) o la recol·lecció de plantes, entre moltes altres: els agents que fan servir els instruments lítics són coneixedors, en bona mesura, de les tècniques necessàries per al seu manteniment.

La cultura material primitiva es caracteritza per la versatilitat i l'ambivalència dels seus valors d'ús (Ramos Millán, 1999). En efecte, els valors d'ús d'aquests instruments van més enllà de les utilitats subsistencials, i així ho reflecteixen nombrosos exemples etnogràfics: peces de trets morfològics i

tipològics similars poden tenir usos i/o valors molt diferents, depenent del context (Orozco, 2005). En la producció, distribució i consum dels útils lítics entren en joc una sèrie de valors socials. Aquestes peces poden ser objecte d'acumulació, en diversos graus d'elaboració o ja acabades. Sabem que en moltes cultures i en diferents èpoques van jugar un paper important en els circuits d'intercanvi.

El context deposicional és el marc a partir del qual solem assajar la reconstrucció de la història d'aquestes eines. A aquesta etapa del procés de producció lítica solem aplicar termes com ara: deixalla, abandó, pèrdua, dipòsit; etiquetes que en la majoria de casos expressen certa informació tant sobre les condicions de conservació com del context en què els útils són recuperats.

No és difícil suposar que aquests útils es conserven, transmetent-se de generació en generació, mentre que en altres ocasions passen a formar part dels contextos funeraris, com a elements de l'aixovar. L'estudi dels àmbits funeraris no pot deslligar-se de l'anàlisi de les activitats quotidianes



Fig. 10. Una variada sèrie d'eines s'empren en el treball de la pedra.



Fig. 11. La fabricació d'utils lítics pot portar-se a terme en espais públics, vertebrant al mateix temps les relacions socials.

dels grups humans i, en aquest sentit, el registre arqueològic mostrarà una gran diversitat de patrons. Uns mateixos costums poden tenir significats molt diferents en diferents grups culturals, però també és possible que costums o situacions molt diverses en el món dels vius siguin menys-preables a l'hora d'analitzar el registre funerari.

Els contextos funeraris sempre han despertat gran interès. Quan les peces lítiques apareixen formant part de l'aixovar podem preguntar-nos si es tracta d'eines per als vius o per als morts. Els exemples arqueològics són molt diversos i ens mostren una multiplicitat de situacions (Fig. 13). Així, és possible trobar peces amb desgastats molt intensos, i fins i tot fragmentades, associades als enterraments. Però també apareix en molts casos la situació inversa: utilatge lític dipositat formant part de l'aixovar funerari, fabricat de forma expressa per a aqueixa funció, que no presenta senyals d'ús. En coneixem exemples peninsulars, com és el cas d'alguns sepulcres de fossa catalans. En algunes sepultures de la Bòbila Madurell (Sant Quirze del Vallés, Barcelona) es van recuperar làmi-

nes de sílex sense usar. Això és indicatiu que, en algunes circumstàncies, es tallaven peces amb l'objectiu de deixar-les al costat dels inhumats (Gibaja *et al.*, 2005).

Són molts els exemples que podrien citar-se per a il·lustrar el procés de producció lítica. Una de les crítiques més fàcils de fer és que la investigació prehistòrica no permet reconstruir identitats individuals. Però aquesta limitació no resulta insuperable: des de diverses disciplines i adoptant altres perspectives d'anàlisi podem accedir, en ocasions de manera parcial, a aqueixa informació.

En la nostra disciplina, l'anàlisi del procés de producció lítica ajuda a comprendre la formació del registre arqueològic. Aquest apartat de la cultura material compleix un paper fonamental, estruc-



Fig. 12. Tala d'arbres amb una destal de pedra polida.



Fig. 13. Els contextos funeraris presenten multiplicitat de situacions, així com una gran diversitat en els rituals i l'aixovar dipositat en la sepultura. La imatge correspon al soterrament anomenat "del jove príncep", en el jaciment de Arene Candide (Ligúria, Itàlia), datat a finals del Paleolític superior (ca. 16.500 aC). Font: digilander.libero.it/ponticellig

turant les relacions de gènere. Les eines de pedra són fabricades, utilitzades i abandonades, en la seua major part, per amplis grups socials, sense que puguem deduir que en la Prehistòria són creades per i per als homes. Dones, xiquetes, xiquets i altres categories socials també van participar en aquest procés. La inclusió d'aquestes en una visió del passat depén de nosaltres.

Bibliografía

- BALAGUER, P.; FREGEIRO, M.ª I.; OLIART, C.; RIHUETE, C. i SINTES, E. (2002): «Indicadores de actividad física y cargas laborales en el esqueleto humano. Posibilidades y limitaciones para el estudio del trabajo y su organización social en sociedades extintas». En Clemente, I. et al. (eds.) *Análisis Funcional. Su aplicación al estudio de las sociedades prehistóricas*. B.A.R. International Series, 1073, Oxford: 97-108.
- BIRD, C. F. M. (1993): «Woman the toolmaker: evidence for women's use and manufacture of flaked stone tools in Australia and New Guinea». En Du Cros, H. & Smith, L. (eds.) *Women in Archaeology: a feminist critique*. Occasional Papers in Archaeology, 23, Canberra: 22-30.
- BLACKWOOD, B. (1950): *The technology of a Stone Age people in New Guinea*. Pitt Rivers Museum, Occasional Papers on Technology, 3, Oxford University Press.
- BORDES, F. (1961): *Typologie du Paléolithique Ancien et Moyen*. C.N.R.S. Paris, 101 pàgs.
- BRÉZILLON, M. (1968): *La dénomination des objets de pierre taillée: matériaux pour un vocabulaire des préhistoriens de langue française*. Gallia Préhistoire, supplément 4, C.N.R.S., 411 pàgs.
- CARBONELL, E. i SALA, R. (2000): *Planeta Humano*. Península. Barcelona. 263 pàgs.
- COLOMER, L. GONZÁLEZ MARCÉN, P. i MONTÓN, S. (1998): «Maintenance activities, technological knowledge and consumption patterns: a view from northeast Iberia». *Journal of Mediterranean Archaeology*, 11: 53-80.
- DÍAZ-DEL-RÍO, P.; CONSUEGRA, S.; CASTAÑEDA, N.; CAPOTE, M.; CRIADO, C.; BUSTILLO, M. A. i PÉREZ-JIMÉNEZ, J. L. (2006): «The earliest flint mine in Iberia». *Antiquity*, 80, núm. 307. <http://www.antiquity.ac.uk/projgall/diazdelrio/>
- DOBRES, M.A. (2000): *Technology and Social Agency*. Blackwell Publishers, Oxford, 300 pàgs.
- GERO, J. (1991): «Genderlithics: Women's roles in Stone Tool Production». En Gero, J. & Conkey, M. (eds.) *Engendering Archaeology*. Blackwell, Oxford: 163-193.
- GERO, J. & CONKEY, M. (eds.) (1991): *Engendering Archaeology*. Blackwell, Oxford.
- GIBAJA, J.F.; PALOMO, A. i TERRADAS, X. (2005): «Producción y uso del utillaje lítico durante el Mesolítico y Neolítico en el nordeste de la Península Ibérica». En Arias Cabal, P. et al. (eds.) *III Congreso del Neolítico de la Península Ibérica, Santander 2003*, Universidad de Cantabria: 223-233.
- GILCHRIST, R. (1999): *Gender and Archaeology. Contesting the Past*. Routledge. Londres.
- HAMPTON, O. W. B. (1999): *Culture of Stone. Sacred and Profane uses of stone among the Dani*. Texas A&M University Press. 331 pàgs.
- KAMP, K.A. (2001): «Where have all the children gone?: The Archaeology of Childhood». *Journal of Archaeological Method and Theory*, vol. 8, 1: 1-34.
- KARLIN, C. (1992): «Connaissances et savoir-faire: comment analyser un processus technique en Préhistoire». En Mora, R. et alii (eds.) *Tecnología y cadenas operativas líticas*. Treballs d'Arqueologia, 1, Bellaterra: 99-124.
- MARTÍNEZ, G. i AFONSO, J. A. (1998): «La producción lítica: un modelo para el análisis histórico de los conjuntos arqueológicos de piedra tallada». En Bernabeu, J. et alii (eds.) *Los recursos abióticos en la Prehistoria. Caracterización, aprovisionamiento e intercambio*, València: 13-28.
- MONTÓN SUBÍAS, S. (2000): «Las mujeres y su espacio: una historia de los espacios sin espacio en la Historia». *Arqueología Espacial*, 22, Terol: 45- 59.
- MOORE, H. L. (1988): *Feminism and Anthropology*. University of Minnesota Press. Minneapolis. 246 pàgs.
- MOORE, H. L. (1994): *A passion for difference*. Indiana University Press. Indiana. 177 pàgs.
- OROZCO KÖHLER, T. (2005): «Cultura material y actitudes de género: el utillaje lítico pulimentado». En Sánchez Romero, M. (ed.) *Arqueología y género*. Granada: 245-260.
- PALLARÉS, M. (2000): Género y espacio social en arqueología. *Arqueología Espacial*, 22, Teruel: 61-92.
- PÉTREQUIN, P. i PÉTREQUIN, A. M. (1993): *Écologie d'un outil: la hache de pierre en Irian Jaya (Indonésie)*. Monographies du C. R. A., 12, CNRS. 439 pàgs.
- PICAZO, M. (1997): «Hearth and home: timing of maintenance activities». En Moore, J. & Scott, E. (eds.) *Invisible people and proceses. Writing gender and childhood into European Archaeology*. Leicester University Press. Leicester: 59-67.
- RAMOS MILLÁN, A. (1999): «Culturas neolíticas, sociedades tribales: economía política y proceso histórico en la Península Ibérica». *II Congrés del Neolític a la Península Ibérica. Saguntum*, Extra 2: 597-608.
- SÁNCHEZ ROMERO, M. (2000): «Mujeres y espacios de trabajo en el yacimiento de Los Castillejos (Montefrío)». *Arqueología Espacial*, 22, Terol: 93-106.
- SÁNCHEZ ROMERO, M. (2005): «Cultura material y actitudes de género: el utillaje lítico tallado». En Sánchez Romero, M. (ed.) *Arqueología y género*. Granada: 219-243.
- TERRADAS i BATLLE, X. (2001): *La gestión de los recursos minerales en las sociedades cazadoras-recolectoras*. Treballs d'Etnoarqueologia, 4, CSIC, Madrid. 177 pàgs.
- TXIER, J.; NIZAN, M. L. i ROCHE, H. (1980): *Préhistoire de la Pierre Taillée, 1. Terminologie et technologie*. Cercle de Recherches et d'Études Préhistoriques. Paris. 115 pàgs.